

Les solidarités alimentaires en Pays de Retz

Comité de pilotage n°3 - BILAN

« Mieux manger en Pays de Retz : l'affaire de tous ! »

2 février 2026



Projet reconnu par l'État

RÉPUBLIQUE FRANÇAISE



Introduction – Mme BRIAND

Contexte :

- **3^{ème} et dernier comité de pilotage du projet** « *Mieux manger en Pays de Retz : l'affaire de tous !* » soutenu par le Ministère des solidarités pour la période 2023/2025 **avec une subvention de 89 908€.**
- COPIL de lancement officiel de la démarche : le 31 janvier 2024
- COPIL à mi-parcours : 26 février 2025
- **Ce COPIL de bilan va permettre de faire le bilan et d'évoquer les perspectives (2026 et au-delà)**

Pour rappel, d'après la convention signée entre le PETR et l'Etat, ce projet vise à :

- Améliorer la qualité nutritionnelle et gustative de l'approvisionnement en denrées de l'aide alimentaire
- Réduire l'impact environnemental du système d'aide alimentaire
- Permettre le renforcement des dispositifs locaux de lutte contre la précarité alimentaire ou en faire émerger de nouveaux
- Développer de nouvelles alliances locales « producteurs-associations-collectivités »
- Soutenir les expérimentations.

Les actions terminées et en cours répondent tout à fait aux objectifs fixés.

Déroulé

- Introduction et tour de table – 10 min
- Actualités – 10 min
- Bilan et perspectives pour chaque action – 1h20
- Données du territoire et conclusion – 15 min

Actualités partenaires : complémentarité et suites

- **Création de liens à consolider avec les acteurs de la santé** > ARS, MSA, CPTS, etc.
 - **Banque Alimentaire Loire-Atlantique :**
 - Epicerie itinérante pour couvrir les zones blanches (financement MMPT)
 - Sud Retz Atlantique : Corcoué, Paulx, Touvois, Saint Mars de Coutais
 - Pornic Agglo Pays de Retz : Sainte-Pazanne, Vue, Port St Père, Chauvé
 - Poursuite du travail complémentaire sur le volet cuisine et approvisionnement
 - **Expérimentation Caisse commune alimentaire** (financement MMPT)
 - Portée par Campus Fertile
 - Sur Rouans, Vue, Cheix, le Pellerin et Saint Jean de Boiseau
 - Lancement expérimentation en juillet
- >> proposition d'amender le diagnostic 2023 (évolution du paysage)**

Rappel

Actions 2023 / 2025	Pilote	Atteinte des objectifs
Coordination de l'ensemble du projet, actions de mise en réseau et de concertation	Comité technique et de suivi	
Formation action alimentation durable auprès des salariés, bénévoles et bénéficiaires de structures proposant de l'aide alimentaire (EDS, association, épiceries solidaires, CCAS...).	Campus Fertile	
Approvisionnement bio et local de l'aide alimentaire en légumes, fruits et légumineuses avec les producteurs locaux (planification)	GAB44/Terroirs 44	
Tarification solidaire de la cantine, ouverture des établissements à des publics extérieurs, lutte contre le gaspillage alimentaire et expérimentation de dons aux assos d'aide alimentaire	PETR et délégation départementale Pays de Retz	Partielle <i>Sur la valorisation des excédents</i>
Évaluation et suivi du projet global	Julien Noël (ESO-Nantes)	

Rappel

Quelques rappels originels

Principes d'actions

Mixité des publics sur la précarité / solidarité alimentaire

Coopération

Besoins des acteurs

Travailler l'approvisionnement

Donner du « pouvoir d'agir » aux bénéficiaires

Agir de façon coordonnée

Objectifs généraux du projet

Ressenti des publics sur les dispositifs

Structuration de micro-filières végétales & logistiques anti-gaspi

Relocalisation des pratiques d'approvisionnement

Changement de pratiques alimentaires

Apprentissages / connaissances acquises

Qualités des denrées (légumes, fruits, légumineuses)

Prix et coûts générés

Liens (sociaux) renforcés

Suivi et coordination

Comité de suivi de l'AAP "Mieux manger: l'affaire de Tous"

réunion 1 à 2 fois par an

élu.es des 4 EPCI, PETR, CLS Pornic agglo Pays de Retz, campus fertile, délégation pays de Retz ,GAB44, Terroirs 44, Julien Noël, CLS Grand Lieu, CTG Sud Retz Atlantique et Sud Estuaire, ARS, DDTES



Comité technique l'AAP "Mieux manger: l'affaire de Tous »

Réunion 1 fois par trimestre

PETR, CLS Pornic agglo Pays de Retz, campus fertile, délégation pays de Retz ,GAB44, Terroirs 44, Julien Noël, CLS Grand Lieu, CTG Sud Retz Atlantique et Sud Estuaire



S'informer sur les avancées du projet AAP



S'appropriier les enjeux des solidarités alimentaires



Assurer une veille partagée sur les projets des communes/ EPCI (en lien ou non avec l'AAP)



Identifier les perspectives des solidarités alimentaires à moyen et long terme



Soutenir les pilotes dans la déclinaison des actions



préparer les comités de suivi



Coordonner et valider les différentes actions de l'AAP

Données clés du projet – Février 2026

≈ 1 500 bénéficiaires finaux

60 structures engagées

Structures d'aide alimentaire, structures d'insertion, associations, collectivités locales, fermes, EHPAD, établissements scolaires, travailleurs sociaux, institutions de santé...

265 professionnels et/ou bénévoles impliqués

Sur les 4 EPCI

3 temps forts

40 ateliers sensibilisations/cuisine

15 tonnes/an de denrées bio et locales

20 restos co sensibilisées et 5 engagées

90 000€

60€ par bénéficiaire

Ce qu'il faut retenir en 3 grandes idées

1 La lutte contre l'isolement et la solidarité sont au cœur du projet

2 Le sujet est brûlant d'actualité

Précarité alimentaire en augmentation partout en France, inflation, crises à venir, baisse des apports de l'aide alimentaire, agriculteurs peinant à se dégager un revenu décent, etc.

3 L'expérimentation porte ses fruits (en quantité et qualité!)

Les principales réussites

- Les dynamiques de **coopération** entre une pluralité d'acteurs
- Des **résultats concrets** : nombre de bénéficiaires, volumes fournis, qualité des denrées/repas, partenariats, satisfaction...
- La création de **liens qui s'installent dans la durée**, grâce à la récurrence et au croisement des actions
- **Une réelle envie de poursuivre et d'approfondir l'expérimentation**

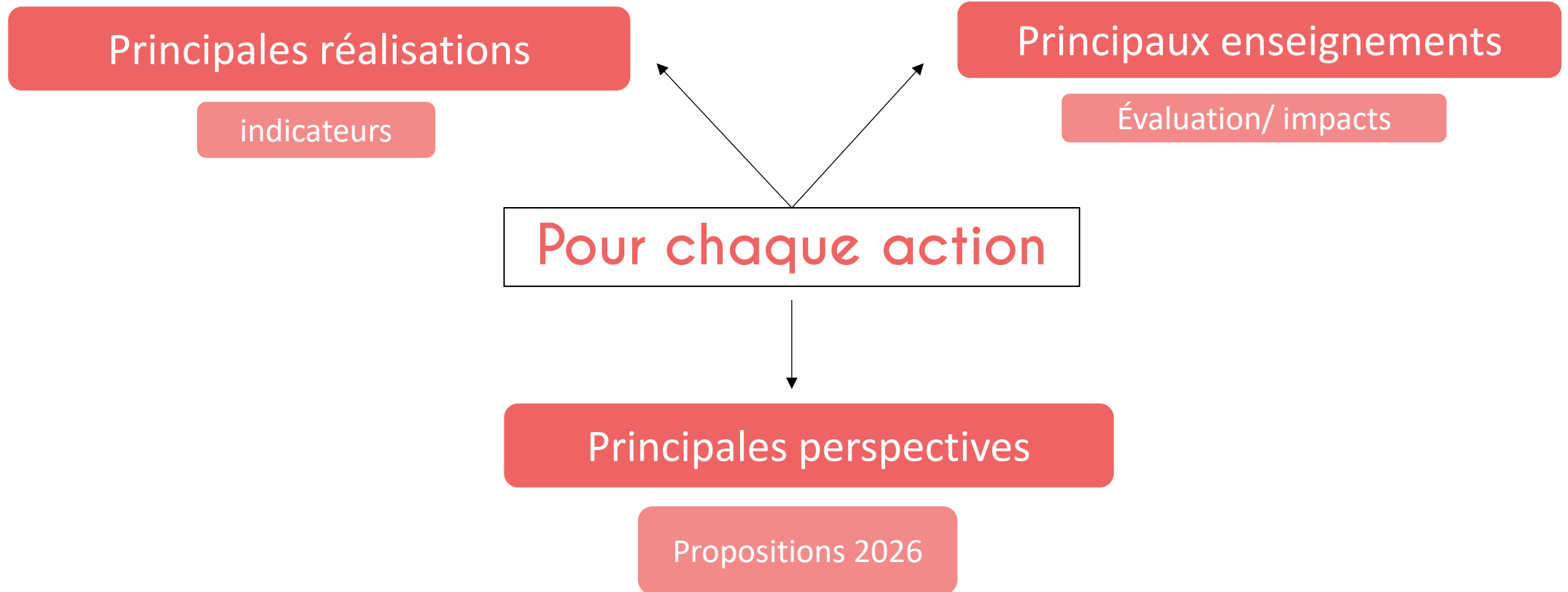
Les principales réussites

- Les dynamiques de **coopération** entre une pluralité d'acteurs
- Des **résultats concrets** : nombre de bénéficiaires, volumes fournis, qualité des denrées/repas, partenariats, satisfaction...
- La création de **liens qui s'installent dans la durée**, grâce à la récurrence et au croisement des actions
- **Une réelle envie de poursuivre et d'approfondir l'expérimentation**

Les principales difficultés

- **La mobilisation des structures publiques du travail social (notamment les CCAS)**
- **La transversalité du projet et la mobilisation des élus à l'échelle intercommunale**
- Sujet parfois trop innovant et **accompagnement long au changement** (ex : excédents)
- **Des représentations qui persistent** malgré les évolutions : « *il y a peu de précarité à la campagne* », « *les gens qui vivent à la campagne ont tous un jardin* », une pauvreté qui s'installe chez les travailleurs...

Présentation du jour



ACTION 1 - Mise en réseau des acteurs

Pilotage : COTECH

Objectif

Poursuivre la mise en réseau /
l'interconnaissance / la concertation des
acteurs des solidarités alimentaires



Objectif atteint

Méthode

Observations in situ (réunions
Cotech, temps fort d'animation...)

Temps de (ré)évaluation
collective (Cotech notamment)

Action

1 temps fort thématique / an

Livrables

Synthèse, photos, presse...

Les réalisations

Indicateurs instances

3 COFIL & 7 COTECH

12 structures membres

Indicateurs temps forts

3 temps forts

160 participant.es de 59 structures différentes

Participation à des temps forts externes :
Forum régional « *Mieux manger pour tous* »,
forum PAT Presqu'île Brière Estuaire, accueil
délégation béninoise, etc.



Zoom sur le 13 juin 2025

Les solidarités alimentaires en Pays de Retz

- ✓ **60 structures présentes**
- ✓ Mobilisation des acteurs santé : ARS, CPTS, CPAM, MSA
- ✓ Très bons retours sur la journée
- ✓ Souhait des acteurs d'avoir le bilan 1 an après (2026)



Création de la plaquette :
Les solidarités alimentaires en Pays de Retz



Les principaux enseignements

Impacts des instances

Mobilisation, interconnaissance d'acteurs diversifiés

agriculteurs locaux, structures de solidarités alimentaires (antennes, associations, travail social...), personnes en précarité

Renfort partenarial entre acteurs

Collaboration sur d'autres projets, travail de veille dans le Cotech...

Impacts des temps forts

Expression des potentialités et contraintes de chacun

Confrontation et ajustement des attentes

Dons/glanages vs. achats, qualités des denrées (place du bio), prix et marges, volumes possibles, optimisations logistiques, partenariats...

Réflexion et préfiguration d'expérimentations

Inspiration d'initiatives d'épiceries (mobile, intercommunale), lancement d'une caisse commune alimentaire sur le bassin de vie rouansais...



Les perspectives

2026

👉 **Consolider le maillage territorial et les liens inter-acteurs au-delà du projet MMPT**

👉 **Maintenir et renforcer les coopérations existantes avec les acteurs engagés :**

- acteurs de l'aide alimentaire : Banque alimentaire, Restos du cœur, épiceries solidaires, Secours Populaire, Secours Catholique...
- CCAS et travailleurs sociaux
- acteurs de santé
- acteurs de l'alimentation durable (transformation, distribution...)
- acteurs agricoles
- les territoires voisins (en département, région)

👉 **Suivre l'expérimentation de la Caisse Commune Alimentaire** sur le bassin de vie rouansais (2025-2027)

👉 **Organiser un temps fort pour l'ensemble du réseau à l'automne 2026**, sur le modèle du 13 juin 2025

A vous la parole

ACTION 2 - Expérimenter l'approvisionnement bio et local à destination de l'aide alimentaire, en lien avec les producteurs locaux (planification)

Pilotage : GAB44 - Terroirs 44



GAB 44
LES AGRICULTEURS BIO
DE LOIRE-ATLANTIQUE



Objectif

Expérimenter l'approvisionnement en légumes, fruits et légumineuses bio locaux pour 3-4 structures de solidarités alimentaires sur 6 mois, de façon planifiée avec les producteurs



Objectif atteint

Méthode

Observations in situ (réunions Cotech, temps fort d'animation...)

Temps de (ré)évaluation collective (Cotech notamment)

Action

Identification / cartographie des volumes
Formalisation de l'offre
Lancement du test d'approvisionnement
Identification des leviers logistiques

Livrables

Bilans de l'expérimentation (volumes, prix, fréquences...)

Les réalisations



≈ 1 200 bénéficiaires finaux / 635 familles

Indicateurs

6 fermes engagées : 5 maraîchers, 1 arboriculteur
6 autres fermes intéressées : 4 producteurs de légumineuses (collectif CELABIO), 2 arboriculteurs

9 structures engagées côté distribution alimentaire :
3 CCAS, 5 antennes restos du cœur (validation par les restos du cœur national et 44), 1 épicerie solidaire

Sur 6 mois :

- **7T de légumes soit environ 18 000€**
- Quelques kilos de fruits

Estimation année complète :

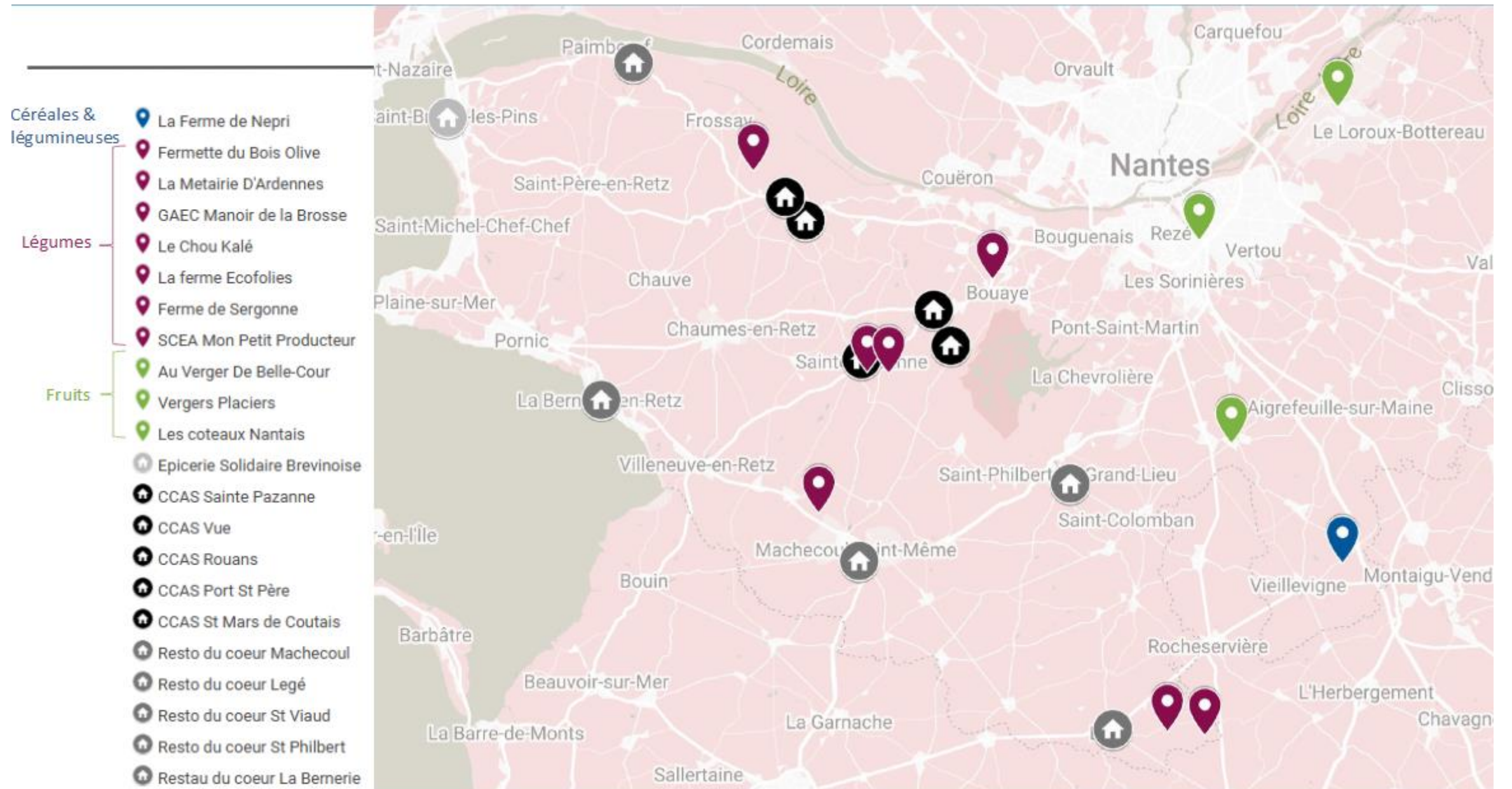
- **15 T/an de denrées soit environ 36000€**

Variété de fruits et légumes bios,
bruts, frais et de saison

Des fermes en ultra proximité

En bonus

Commande de 2T de lentilles par la Banque Alimentaire
Essai avec le Secours Populaire



Les principaux enseignements

Impacts

Positifs :

- ✓ **Méthodologie éprouvée** (construction de l'offre à partir de la demande et mise en lien opérationnelle)
- ✓ **Fraicheur et qualité** des produits
- ✓ **Qualité des relations** avec les fermes
- ✓ Plaisir de **faire travailler les producteur-ices** locaux
- ✓ **Création d'emploi** dans les fermes
- ✓ **Choix des produits** et des quantités (à l'inverse de ce qui se fait à la Banque Alimentaire ou avec l'antenne départementale des Restos)

Limites :

- ☒ Difficultés d'**accès aux financements** (CCAS notamment)
- ☒ **Nécessité de s'adapter** à différentes organisations (Epicerie solidaire)
- ☒ Gestion et **coordination des commandes**
- ☒ Besoin sur **d'autres filières** (viandes, œufs)



Zoom sur le débouché Restos du cœur :

« Je réalise environ 900/1000 € de vente tous les mois. C'est quasiment autant qu'avec la Biocoop » (un maraicher)

« Moi, ça me permet de stabiliser l'embauche d'un salarié aussi » (une maraichère)

« Il faut faire des bons de livraisons à chaque commande, c'est pas simple (...) Les délais de paiement sont un peu longs aussi... » (une maraichère)



Les perspectives

2026

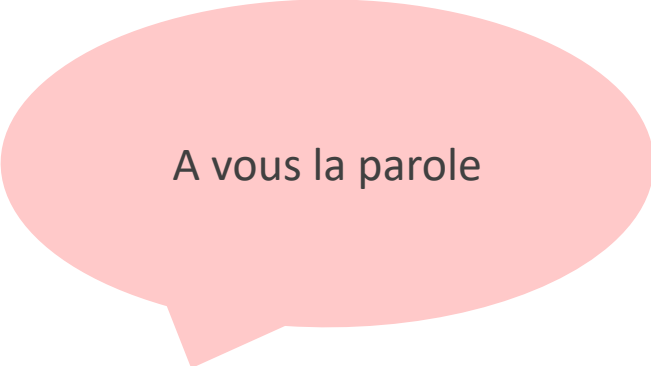
👉 **Evaluer puis échanger pour pérenniser ce dispositif novateur d'approvisionnement**

👉 **Suivi par le GAB 44 / Terroirs 44 / PETR durant l'année 2026 et bilan été/automne 2026**

- Démarrage des commandes des CCAS / entretiens sur premiers bilans auprès des acteurs
- Renouvellement des contrats producteurs – antennes des Restos du Cœur
- Démarrage des commandes de l'épicerie brévinoise auprès du Kiosque Paysan

👉 **Partager cette expérience avec :**

- d'autres structures de distribution alimentaire (Croix Rouge, Secours Populaire...)
- des structures extérieures au territoire : Jardins de Cocagne angevin, Aspire Saumur...



A vous la parole

ACTION 3 - Formation-action alimentation durable auprès des salariés, bénévoles et bénéficiaires de structures d'aide alimentaire (ateliers de sensibilisation et de cuisine) *Pilotage : Campus Fertile*



Objectif

Sensibiliser et former **150 personnes de 6-9 structures** aux enjeux de l'alimentation de qualité et durable
produits locaux, frais, bruts, de saison (fruits et légumes)



Objectif atteint

Action

Cycles de formation-action comprenant ateliers de sensibilisation à l'alimentation durable et ateliers cuisine pour les professionnels, bénévoles, bénéficiaires
12 sensibilisations et 36 ateliers cuisine au total

Méthode

Observations in situ (réunions Cotech, temps fort d'animation)

Temps de (ré)évaluation collective (Cotech notamment)

Questionnaires séquencés de satisfaction (ateliers cuisine / de sensibilisation,...)

Ateliers pratiques (culinaires, dégustations)

Livrables

Bilans des ateliers, tableau de suivi, captations vidéos...

Les réalisations



≈ 138 pros et bénévoles / 246 bénéficiaires finaux

Indicateurs

13 sensibilisations
33 ateliers cuisine

Avec les actions prévues en 2026

Sur les
4 EPCI

82 personnes sensibilisées
345 participants aux ateliers

- ✓ 84 professionnels
- ✓ 54 bénévoles
- ✓ 62 lycéens/jeunes
- ✓ 184 bénéficiaires

Mobilisation des acteurs, mixité des publics

- ✓ Mélange entre structures de solidarités alimentaires (antennes, associations, travail social...)
- ✓ Mélange entre types d'acteurs (travail social, publics en précarité)



Les principaux enseignements

Impacts

Connaissances sur alimentation durable

- ✓ **Leviers utiles** pour travailler divers aspects avec les publics
- ✓ **Enjeux prioritaires** : 1) sociabilité ; 2) santé - soin/care ; 3) financier

Habitudes alimentaires

- ✓ **Montée en compétences** des mangeurs (plats, nutrition, budget)
- ✓ **Découverte de recettes, de produits** (légumineuses) **et levée d'a priori sur les protéines** (viande), les labels (bio), etc...
- ☒ **Budget faible** : structures (animation) / mangeurs (achat)

Pratiques de travail / accompagnement

- ✓ **Changement de regard et confiance** : « *ça démystifie l'image de l'assistante sociale* », « *les personnes semblent plus à l'aise que dans notre bureau* »
- ✓ **Intérêt social** : construction de dynamiques de groupe, de territoire (interservices...) ; ressort de participation (lien social, commensalité)
- ☒ **Aspect « one shot »** : manque de suivi dans le temps (moyens financiers, humains...), peu de répliquabilité
- ☒ **Charge de travail plus importante** : temps d'engagement des bénévoles & travailleurs sociaux



Zoom sur les pistes d'amélioration :

- ☒ **Partir du budget alimentaire disponible** pour construire un équilibre alimentaire (sources d'approvisionnement, valorisation des restes...)
- ☒ **S'appuyer sur le plaisir du quotidien** culinaire, en variant les recettes (gouter, dessert pique nique,...)
- ☒ **Poursuivre les ateliers de sensibilisation** à alimentation durable (acteurs du social)

2026

➔ **Poursuivre et élargir les champs des ateliers (territoires, publics cibles, partenaires...)**

- ➔ **Expérimentation de la cantine vagabonde : 10 sessions réparties sur l'ensemble du Pays de Retz en 2025/2026** et réflexion sur le modèle économique du dispositif (PAT 2)
 - Diversifier les sites des ateliers cuisine (à la ferme, sur les places de marché...)
 - Besoin de pérenniser ce dispositif avec des RDVs réguliers partout sur le territoire car cela répond aux attentes autour de lien social et de la santé (prévention)

- ➔ **Souhait de poursuivre l'action** : collectif SORTIR, EHPAD Touvois, ...

- ➔ **Besoin de formation des acteurs « relais » jeunesse et tissu associatif**

- ➔ **Renforcer le lien sur le volet prévention santé** (instance, actions?)

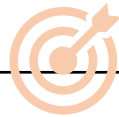
A vous la parole

ACTION 4 – Tarification solidaire de la cantine, ouverture à des publics extérieurs, lutte contre le gaspillage alimentaire et expérimentation de dons aux assos d'aide alimentaire

Pilotage : PETR et délégation départementale

Objectif

Sensibiliser les 38 communes du Pays de Retz à la redistribution des produits/repas non consommés en resto-co, vers les acteurs des solidarités alimentaires



Objectif partiellement atteint ≈ 20

Evolution de l'objectif > porter à connaissance d'autres dispositifs :
repas intergénérationnels et tarification solidaire



Objectif atteint

Action

Accompagner 5 communes volontaires (ou établissements de restauration collective) dans un projet de redistribution des produits ou repas non consommés vers l'aide alimentaire

Méthode

Observations in situ (réunions Cotech, temps fort d'animation)

Questionnaire suite au 29 mai
Bilans avec les établissements engagés

Livrables

Fiches expérience
Bilans de l'expérimentation
Conventions de partenariat

≈ 50 élus et professionnels / 70 bénéficiaires finaux

Indicateurs

Evènements / Sensibilisation

2 événements : 29 mai 2024 et 13 juin 2025

3 EHPAD, 1 hôpital, 20 communes,
service PA/PH du département

Valorisation des excédents

Accompagnement EHPAD Touvois par Excellents
excédents

Proposition service prévention des déchets et
service cohésion sociale Pornic Agglo Pays de Retz,
communes et PETR

Démarrage avec l'Hopital Intercommunal du Pays de
Retz

Restaurant intergénérationnel

19 personnes âgées sur Saint Colomban
14 personnes âgées sur Sainte-Pazanne

Tarification sociale

La majorité des communes qui peuvent bénéficier
de la cantine à 1€ la pratiquent.
Quelques communes (non majoritaire) mettent en
place la tarification progressive. D'autres y
travailleront sur le début du prochain mandat.

Les principaux enseignements

Impacts

Valorisation des excédents

Positifs :

- ✓ **Echanges de pratiques** entre établissements de restauration collective : écoles, collèges, médico-social
- ✓ **Réflexion approfondie** dans 2 EHPAD, 1 hôpital et 6 communes
- ✓ **Expérimentation par 1 ou 2 établissements**
- ✓ **Valorisation de l'initiative de Touvois** (vidéo PAT)

Limites :

- ☒ Trop innovant, accompagnement au changement
- ☒ Culture de la sécurité sanitaire des aliments

Restaurant intergénérationnel

Positifs :

- ✓ Mise en place (Ste Pazanne) ou réflexion (Pornic) suite à un partage d'expérience (St Colomban)
- ✓ Facilité de mise en œuvre
- ✓ Des personnes âgées isolées qui viennent régulièrement déjeuner et des enfants qui apprécient

Tarifification sociale

- ✓ Prise de conscience de l'impact d'un tel dispositif (suite inflation notamment)
- ☒ Nécessite du temps

Impacts

Illustration des paniers anti-gaspi

**Pays de La Loire
Loire Atlantique (44)**

Porteur projet

Résidence Bon Accueil de Touvois

Partenaires

PETR du Pays de Retz, Département de la Loire Atlantique

Chiffres clés

- **60 paniers redistribués** par semaine environ
- **Nombre de bénéficiaires** : 37 personnes (de 25 à 85 ans)
- **Quantité donnée depuis début projet** : 500 kg environ depuis le 1^{er} avril 2025
- **Temps de travail** : 2h de travail en cuisine par semaine/ 3h de travail de distribution

Date de lancement

Année de lancement : 2025



**Les paniers antigaspi
de la Résidence Bon Accueil de Touvois
- Fondation CEMAVIE -**



« Nous sommes très fiers de pouvoir proposer ce service aux personnes extérieures et ainsi de contribuer à la redistribution alimentaire au niveau local. Les retours des habitants sont très positifs, nos repas sont appréciés et certaines personnes peuvent mieux manger grâce à nous. L'ouverture sur l'extérieur et la démarche RSE sont des axes forts et prioritaires de notre projet d'établissement. Un grand merci aux équipes impliquées dans cette démarche au quotidien, bravo à vous ! »

Michaël Fornier
Directeur de la Résidence

Impacts

Illustration des repas intergénérationnels

Sainte-Pazanne



Tous les jeudis

Depuis le printemps, les personnes de plus de 70 ans peuvent partager leur repas avec les enfants au restaurant scolaire, les jeudis à 12 h. Après une expérimentation réussie aux Barottards, la cantine s'ouvre aux aînés aussi à la Nantaise.

Inscriptions en mairie au plus tard le mardi matin pour le jeudi, tarif unique de 6,25 euros le repas.



Cantine à 70 ans, c'est possible ! ©Mairie Sainte-Pazanne

2026

👉 **Dupliquer pour mieux évaluer et partager les apports de ces actions**

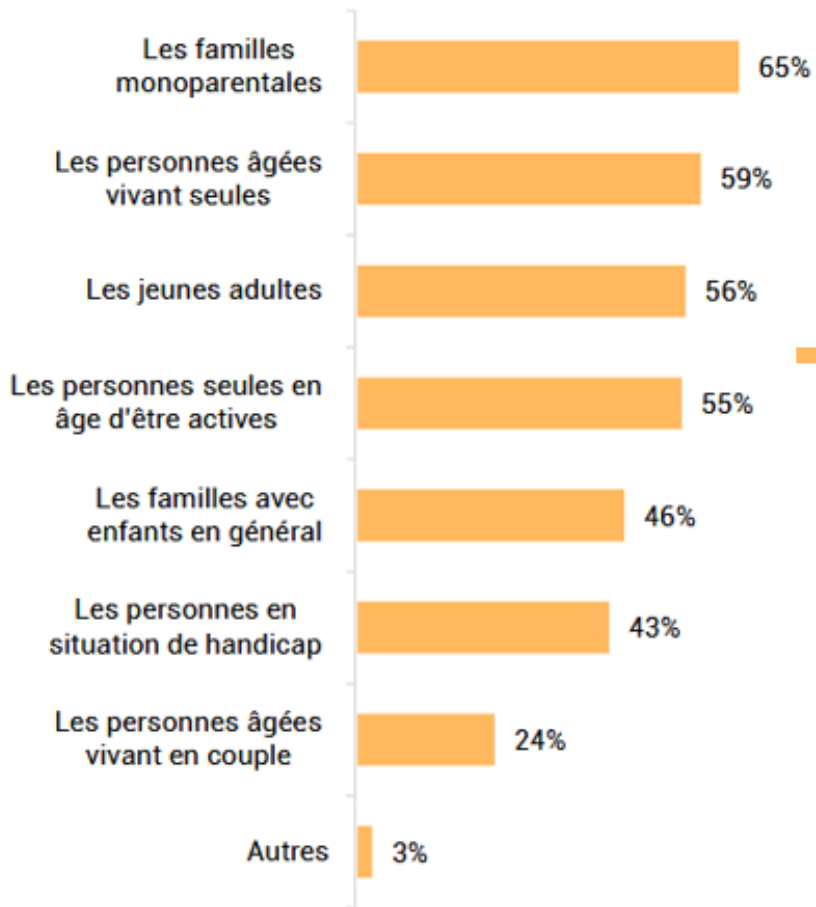
- 👉 **Démarrage de l'accompagnement de l'Hôpital Intercommunal du Pays de Retz sur la valorisation des excédents**
- 👉 **Evaluation / enquête bilan** auprès de ces 2 établissements (printemps/été 2026)
- 👉 **Demi-journée de travail dédiée à la tarification sociale** et progressive à l'automne prochain (PAT 2)
- 👉 **Partage d'expérience :**
 - au prochain temps fort
 - entre établissements (animé par le PETR) ?

A vous la parole

LA SUITE

Difficultés à se nourrir : qui et quoi ?

Publics Région Pays de la Loire



Privation quantitative **73%**

Privation qualitative **60%**

ZOOM travailleurs pauvres

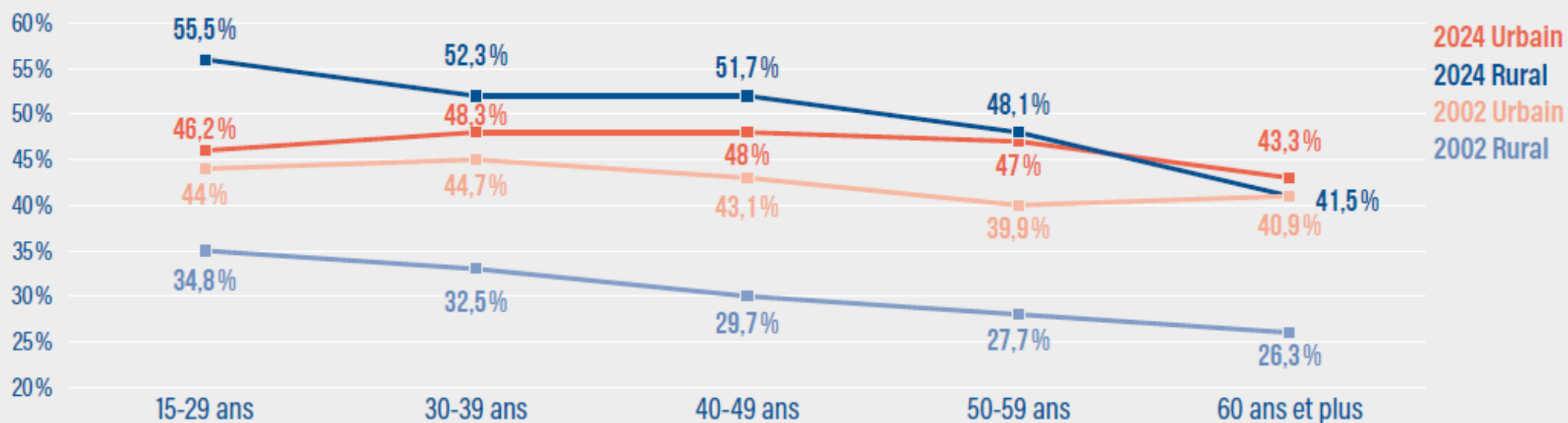


Chiffres plus élevés pour les familles monoparentales

Difficultés à se nourrir : qui et quoi ?

GRAPHIQUE 26

Demande d'aide alimentaire selon le milieu de résidence, rural ou urbain, et l'âge de la personne de référence du ménage (2002 et 2024)



Source : Secours Catholique.

Champ : Ensemble des ménages rencontrés par le Secours Catholique en 2002 et 2024.

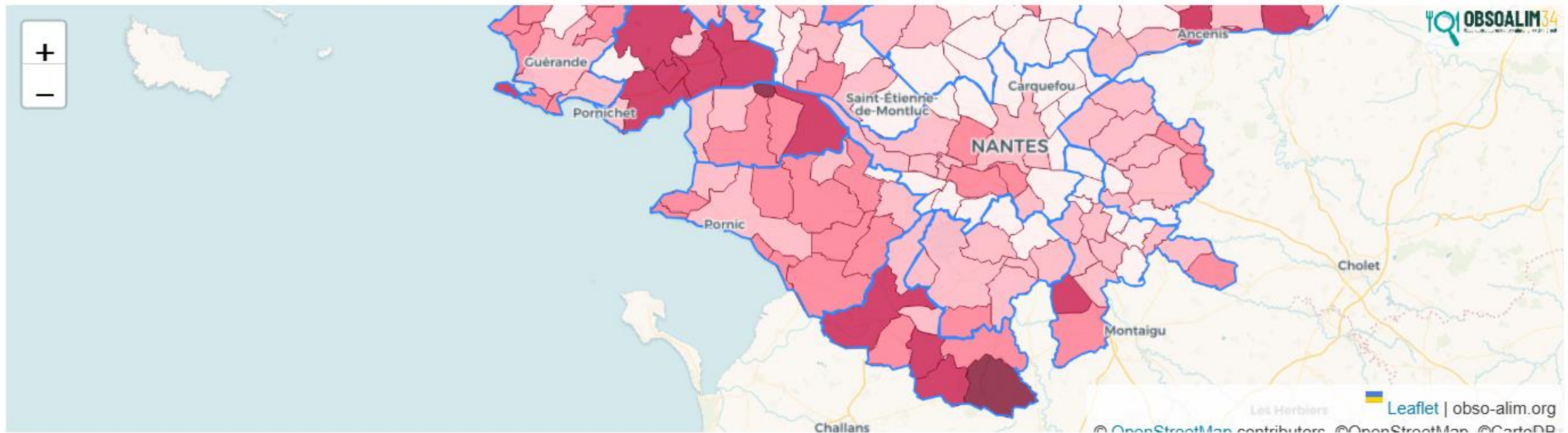
Lecture : En 2024, 55,5 % des ménages vivant dans une commune rurale et dont la personne de référence est âgée de 15 à 29 ans ont exprimé une demande d'aide alimentaire.

Difficultés à se nourrir : qui et quoi ?

Cartographie des risques de la précarité alimentaire lié à un cumul de facteurs de risque dans les communes de la Loire-Atlantique

Indicateur considéré : Indicateur agrégé

Echelle de référence pour la comparaison : Loire-Atlantique (44) (en savoir plus sur la méthode de calcul)



Niveau de risque de précarité alimentaire



EXPORTEZ LA CARTE

Indicateurs : niveau de revenus, isolement social, environnement alimentaire, information alimentaire

Suite : enjeu du suivi à partir de 2026

Bilan COPIL ce jour : 02 février 2026 et bilan auprès de l'Etat: printemps/été 2026

Mais certaines actions démarrent ou vont se poursuivent en 2026 (et sans doute au-delà) donc proposition :

- 1. de maintien d'une instance de suivi technique courant 2026**
- 2. d'un bilan auprès de l'ensemble des acteurs sur le modèle du 13 juin : fin 2026 ?**

Question restante : comment les toucher et impliquer les CCAS ?

quid de l'analyse des besoins sociaux (ABS)

Faire le tour des CCAS, aller en commission EPCI, créer de la documentation, réunion de présentation de l'aide sociale en délégation, UDCCAS, mutualisation de budget de CCAS ?

Vidéo PAT